

PV de AGO du Samedi 25 février 2023

PRESENT(E)S 21 : Suzanne WARROT, Daniel MATHIEU, Claudette MATHIEU, Christian VIELZEUF, Christiane VIELZEUF, Catherine AUFOUR, Lucie RIBOULET, Olivier THERY, Catherine GAUCHE, Babeth JEANNET, Maurice JEANNET, Jeanne BRASSEUR, Ghislaine GUIGNIER, Jean-Marie SZAFARCZYK, Fabienne AMBS-SZAFARCZYK, Franck MATHIEU, Philippe TACUSSEL, Isabelle GEOFFROY, Marie-Charlotte COTICHE, Coline MIRAMON, Véronique NUNGE.

REPRESENT(E)S 26 : Eric MORVAN, Philippe AUFOUR, Joëlle MONTIGNY, Jean Noël BROSSARD, Camille LECAT, Jean-Marie PERRET, Alain BRASSEUR, Christian BROCHIER, Annie ROUX, Emile THISSE, Jacques LABAUME, Mathilde POIRSON, Clémentine PUJOLS, Laure PERET, Céline FONTAYNE, Charlotte FONTAYNE, Eric TAMISIER, Asso 100% Jus de Pomme, Emilie THISSE, Jean-Michel VAN DER STEEN, Carol FRECHE, Robert PARAYRE, Alain BRASSEUR, Catherine FONTANA, Christiane COUVIGNOU, SCIC Le Relais de l'Espinass

QUORUM : 46 présent-e-s et représenté-e-s (sur 91 membres) Le quorum est atteint

Assemblée Générale Ordinaire, dont l'ordre du jour est :

- Présentation du bilan moral 2022
- Validation du bilan d'activités 2022
- Validation du Bilan financier 2022
- Élection du conseil d'administration

Assemblée Générale Ordinaire

1/ L'assemblée valide à l'unanimité la présentation du bilan moral et le bilan d'activités 2022 (Annexe 1 page 3)

2/ Après discussion l'assemblée valide à l'unanimité le bilan financier 2022 (Annexe 2 page 10)

3/ L'assemblée valide le budget prévisionnel 2023 à l'unanimité (Annexe 3 page 11)

4/ Discussion sur les projets de l'association

Idées :

- Rétablir le fournil dans son usage et non pas comme débarras. Quelques petites réparations sont aussi à prévoir pour l'utiliser cet été ;
- Des achats groupés de granulés pour les poêles ;
- Proposer des semis de châtaigniers à réaliser et à planter avec les élèves de l'école ;
- Inviter les acteurs du territoire pour des temps d'échanges. Par exemple : échange de pratiques « Comment vous y prenez vous ?

- Mettre le projet social sur le site Internet de l'association

L'équipe salariée propose aux membres présents de participer à un « souvenir du futur ». Les participant-e-s ont été invité-e-s à s'imaginer en 2033 alors que la rénovation du 3ème bâtiment de l'Espinas est terminée et à décrire un moment qui les avaient marqué dans la réalisation de ce projet.
(Annexe 4 page 12)

5/ Election du nouveau Conseil d'Administration

Sur les 11 membres élu-e-s, 1/3 doit être réélu-e-s, les membres sortant-e-s sont rééligibles.

Jeanne BRASSEUR est démissionnaire.

Membres sortant-e-s : Jeanne BRASSEUR, Daniel MATHIEU et Jean-Marie SZAFARCZYK

Daniel MATHIEU et Jean-Marie SZAFARCZYK se représentent et Isabelle GEOFFROY et Véronique NUNGE se présentent. Ils et elles sont élu-e-s.

Le nouveau Conseil d'Administration est composé de 12 membres :

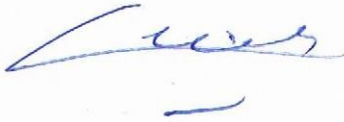
Christian BROCHIER, Cathy GAUCHÉ, Ghislaine GUIGNIER, Camille LECAT représentant la SCIC Le Relais de l'Espinas, Daniel MATHIEU, Franck MATHIEU, Jean-Marie SZAFARCZYK, Olivier THERRY, Christian VIELZEUF, Suzanne WARROT, Véronique NUNGE et Isabelle GEOFFROY

Fin de l'AGO autour d'un apéro offert par l'association et d'un repas partagé.

L'après-midi a été l'occasion de visiter la châtaigneraie, de découvrir le travail réalisé en 2022 et de discuter des actions à mener en 2023.

Fait à l'Espinas le 03/04/2022

Christian Vielzeuf, membre de la direction collégiale



Annexe 1 : Bilan moral et rapport d'activités 2022

Rapport moral présenté par Suzanne

2022 ce fut l'année de la validation du projet social avec la CAF pour 3 ans, le dépôt du 1^{er} projet Erasmus +, le début des discussions avec la CAF pour une aide sur les actions pour les jeunes mais aussi :

- Un financement supplémentaire du FONJEP pour le poste de Marie-Charlotte.
- Le PNC qui s'implique dans le financement du lieu de ressource de la châtaigneraie.
- Le départ d'Antonin et l'arrivée de Marion.
- La boutique qui passe un cap soutient l'activité locale avec 16 393,22€ d'achat.

Du coup 2022 c'est la consolidation des emplois et des actions avec

- ✓ Le lieu ressource(s) et le projet clède
- ✓ Les animations culturelles
- ✓ L'Espace Numérique
- ✓ Les projets en direction de la jeunesse avec le chantier International, l'accueil de jeunes volontaires et les nouveaux projets
- ✓ La boutique

Par leur participation aux manifestations, par leurs réflexions au sein du conseil d'administration, par leur action au quotidien dans des tâches pas toujours valorisées, par leur présence bienveillante et leurs idées, les bénévoles font vivre l'association avec les volontaires et les salarié-e-s.

Ainsi cette année encore Épi de mains a pu fonctionner grâce à :

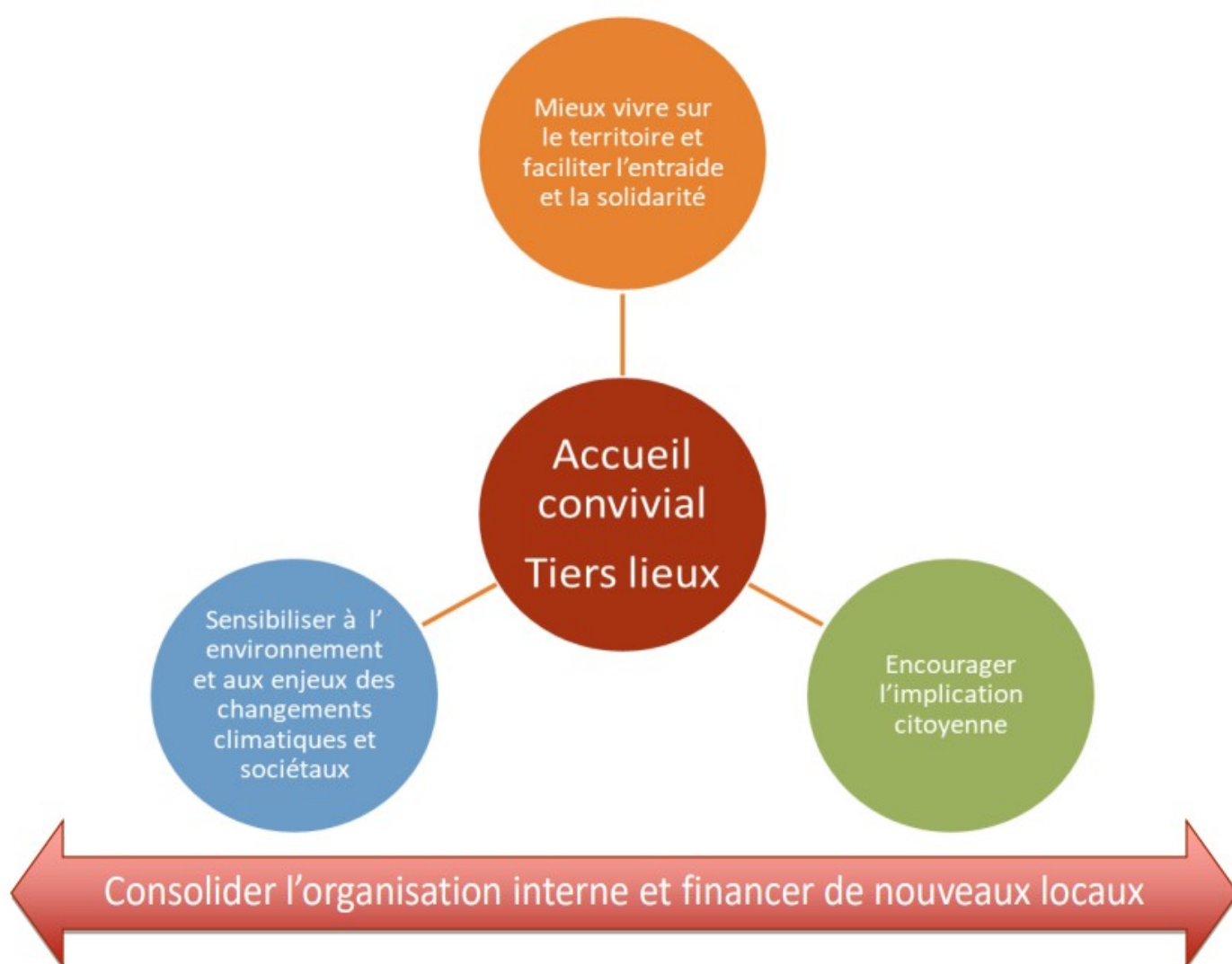
- ✓ pour le lieu ressource(s) autour de la châtaigneraie : Daniel, Maurice, Alain, Geneviève, Franck, Emma, Coline, Enzo, Antonin et Marion
- ✓ pour la boutique : Ghislaine, Tacu, Franck, Suzanne et Véro
- ✓ pour l'Espace Numérique : Hervé, Félicien et Isabelle
- ✓ pour les actions en direction des jeunes : Christian B, Emma, Marion, Marie-Charlotte et Véro
- ✓ pour la gestion : les administratrices et administrateurs et particulièrement Suzanne et Véro
- ✓ pour les animations, les manifestations estivales et la communication : Tito, Céline, Cathy, Éric, Olivier, Vincent, Ghislaine, Jean-Noël, Franck, les 4 jeunes scout-e-s, Max, Lucas, Coline, Enzo, Yza, Marie-Charlotte et Véro
- ✓ Et tous ceux et celles trop nombreux que nous ne pouvons pas nommer ici

Une dynamique à maintenir !

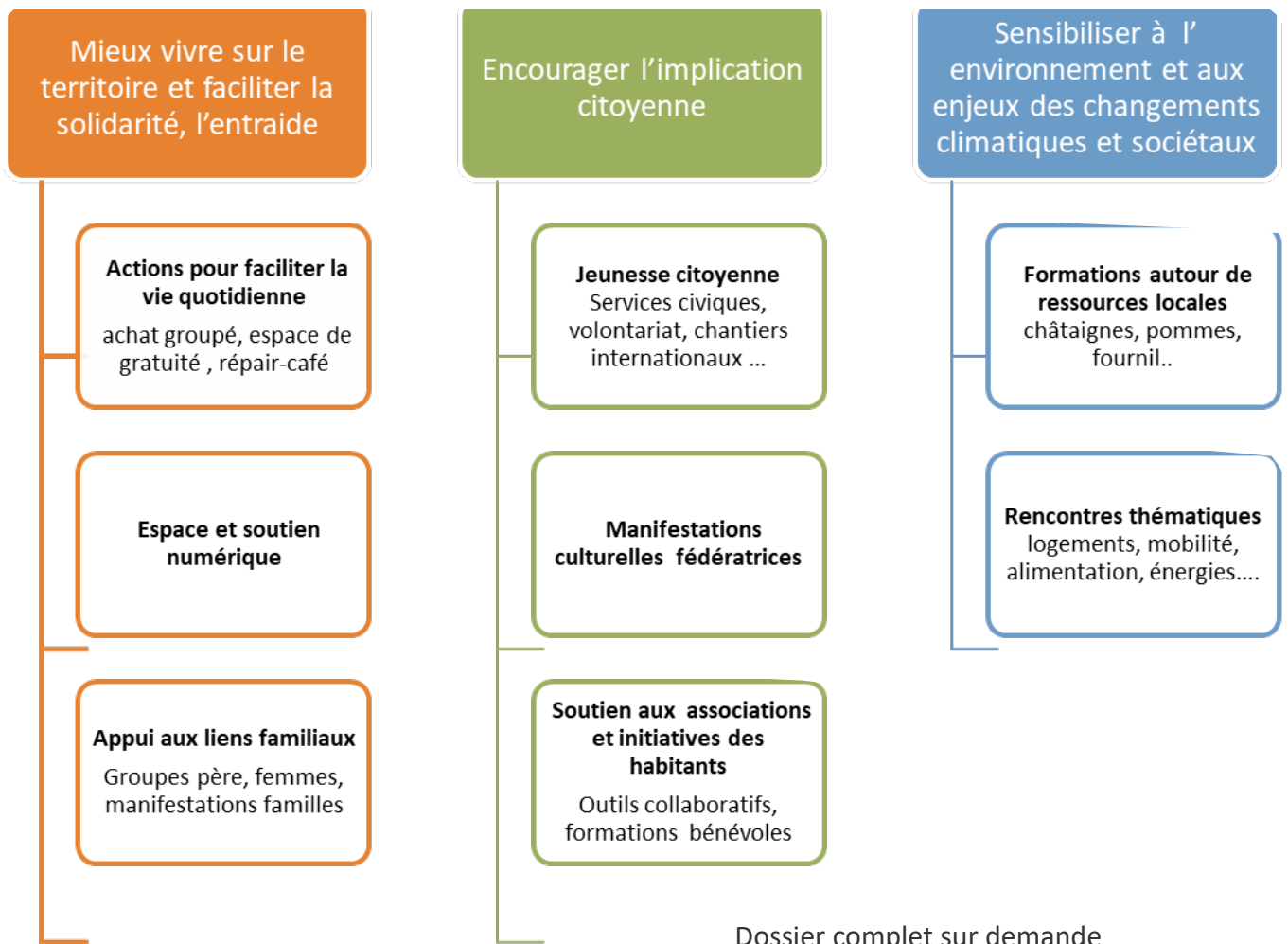
Rapport d'activités : un focus sur quelques temps forts

La rédaction du nouveau projet social 2022-2025 présenté par Marie-Charlotte et Véro

La démarche : plusieurs RV avec un accompagnement deux consultantes.
Au final un guide des actions de l'Espace de vie social dans les prochaines années:



qui se décline ainsi :



Bilan du Lieu ressource(s) et le projet clède présenté par Coline en l'absence de Marion clouée au lit

Le projet clède collective et solidaire		
	2021	2022
Kg Châtaignes mises en clède	511.5	1196,5
Dont ramassées par EdM	183,7	318
Kg châtaignons	164.4	331,32
Kg pour l'asso	15	59,5
Kg à donner (% sur mises en clède)	40 (20%)	27 (10%)
Nb participants	36	41

Bilan formation et rencontres châtaigne :

NB de personne qui ont participé

Formations	37
Prépare ta souche	4
Greffe	21
Entretien greffes	6
Greffe d'été	6
Évènements	51
Journée du châtaignier (visite)	?
Journée de la Châtaigne (visite)	20
Porte ouverte Clède	10
Soirée avenir de la châtaigne sèche	21

Suivi de la châtaigneraie :

Sur 9714.77 m² de verger de châtaigneraie, 59 arbres greffés sont suivis : variété/état/type de greffe/mortalité/âge de l'arbre.

NB

Variété Connues	33
Dauphine ou Sardonne	3
Figurette	11
Pellegrine	10
Rabayreise	5
Sardonne	1
Dauphine ou Sardonne	3
Inconnues	27

Entretien de la châtaigneraie :

Deux journées ont été organisées. Une au printemps et une en septembre à laquelle 7 bénévoles sont venus nous aider. En tout ces journées d'entretien ont permis d'entretenir 7 arbres productifs. Entretien des jeunes arbres et des plus anciens, soit environ 1 hectare environ

Projet ROC-CHA :

4 suivis Phénologiques :

- Débourrement/Fleur/Fruits/Sénescence sur 2 sites de références : Le Régent et les Plantiers
- Deux ateliers d'identification des variétés par : les feuilles et les fleurs ainsi que les fruits.

Sentier de la châtaigneraie:

Selon le suivi des flyer : 146 personnes ont utilisé un flyer pour l'interprétation du sentier

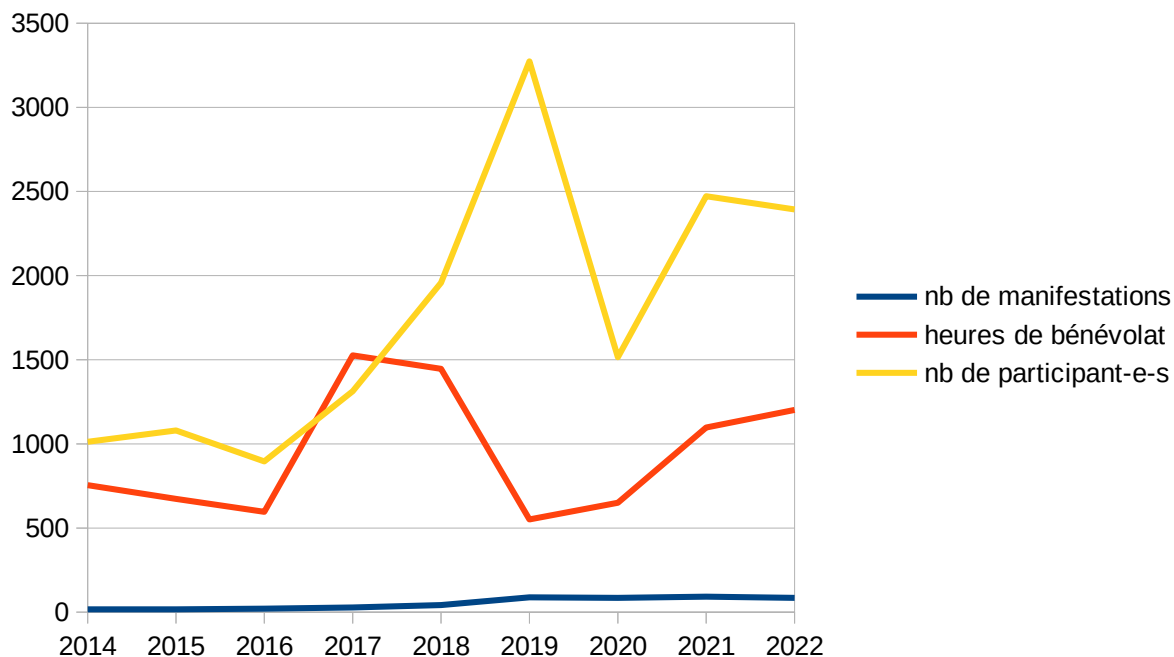
Deux panneaux on été créés : haie morte et haies végétale (n'ont pas encore été mis sur le sentier) avec la participation des jeunes du chantier international .

Les manifestations culturelles fédératrices présentées par Marie-Charlotte et Véro



C'est un travail d'équipe. Au total en 2022 ce sont 85 ateliers, concerts, spectacles, journées de formations, sorties, projections, rencontres, accueils... organisés, 2393 personnes accueillies, 1202 heures de bénévolat, 172 bénévoles impliqué-e-s . La nouveauté ce sont notamment les scènes ouvertes tous les derniers vendredis à partir de septembre, les marchés nocturnes avec concert et spectacles. Et toujours le concert à l'aube du mois d'août, la sieste musicale en juillet, les journées de la gratuité, le partenariat avec les scènes croisées, l'Esperluette, Labo Rieuse, le foyer rural de St Michel de Dèze...

	nb de manifestations	heures de bénévolat	nb de participant-e-s	Notes
2014	17	755	1012	1 salariée - 20h/sem
2015	17	673	1080	
2016	21	596	896	
2017	28	1526	1313	Rénovation du four
2018	42	1446	1958	Fin rénovation du four - Nouvelles activités et partenaires
2019	88	551	3274	2 salariées, volontaires service civique et stagiaires
2020	85	650	1515	COVID
2021	92	1097	2472	jeunes scouts + chantier
2022	85	1202	2393	jeunes scouts + chantier



Bilan de l'espace Numérique présenté par Isabelle

Les permanences hebdomadaires sont assurées par Isabelle sur St Michel de Dèze le mardi, Ventalon en Cévennes le mercredi et le jeudi et Vialas le vendredi et en télétravail et à domicile à la demande.

En 2022 c'est 84 personnes accompagnées pour 212 RV et 13 ateliers (35 participant-e-s) dont 37 personnes sur Ventalon en Cévennes pour 69 accompagnements et 4 ateliers (17 participant-e-s)

C'est aussi le changement d'adresse mail pour l'association et l'équipe. C'est à dire plus d'indépendance par rapport au GAFAM.

Bonne nouvelle le financement est confirmé pour 3 ans de plus : 1 an à 100 %, 1 an à 70 % et 1 an à 50 %

Bilan des actions pour la jeunesse présenté par Marie Charlotte

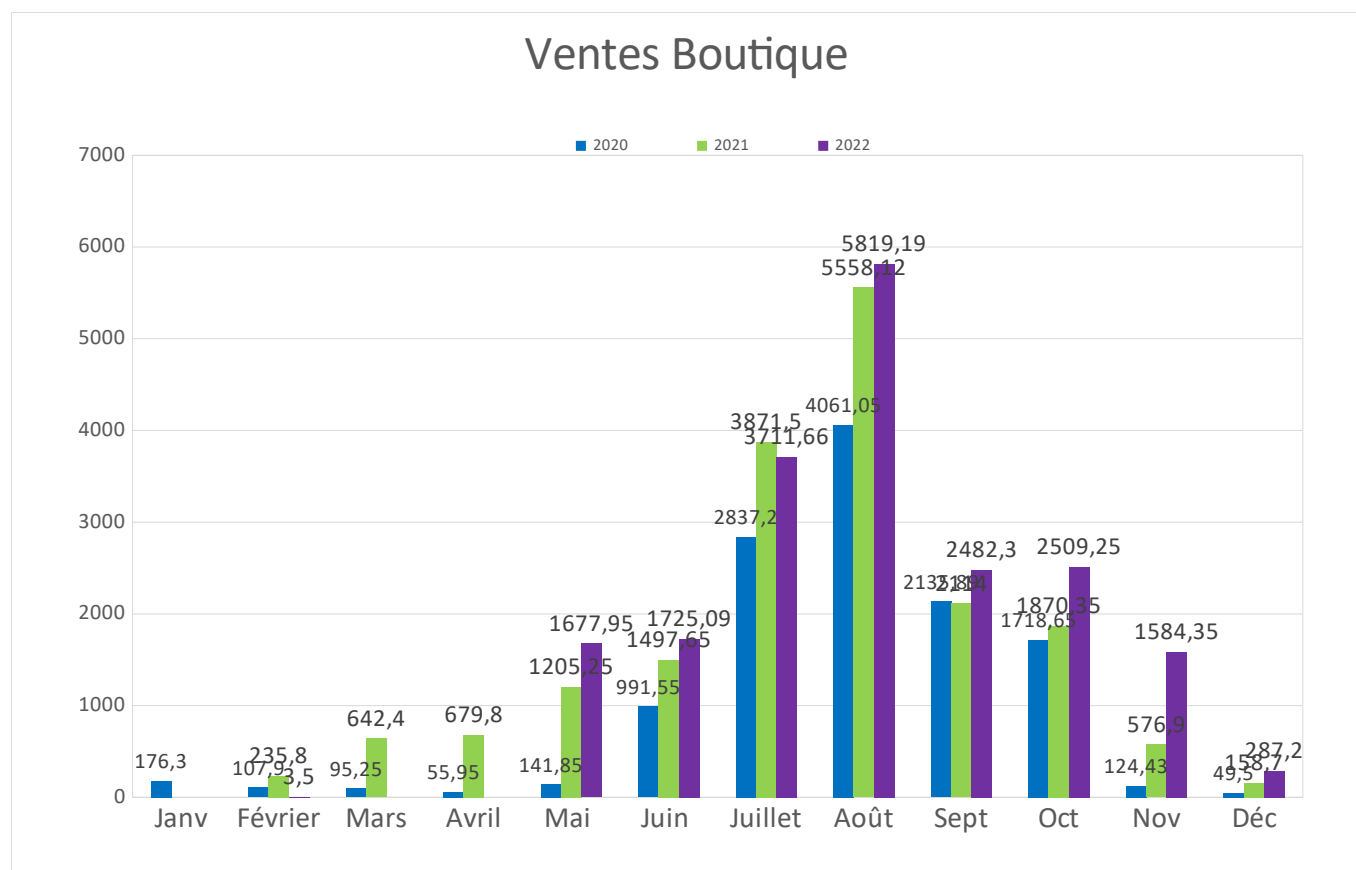
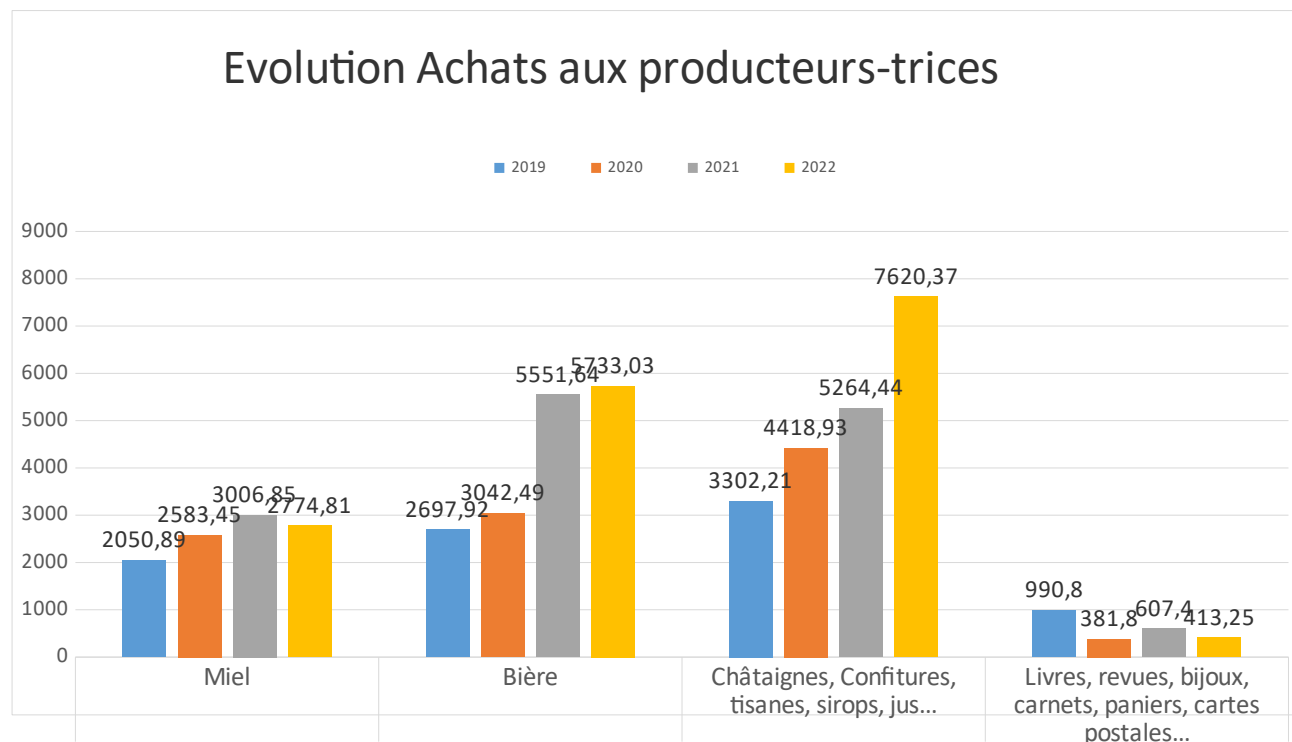
Ce sont :

- ✓ Des propositions de sorties (ex battle)
- ✓ Le chantier international pour les 15-18 ans en partenariat avec Solidarités Jeunesse
- ✓ L'échange de jeunes 18 – 24 ans qui aura lieu cet été autour du Stevenson
- ✓ L'accueil de jeunes volontaires
- ✓ C'est 560 heures de volontariat pour Emma jusqu'en août et 588 de septembre en décembre pour Coline et Enzo. Ce sont des jeunes qui apprennent à connaître le territoire en s'y impliquant. Qui apportent leurs énergies, leurs compétences. C'est un plus pour l'association et pour le territoire MERCI MERCI !

Un soutien au territoire : la boutique

C'est l'action de Ghislaine.

En 2022 : 16541,46€ d'achats pour 19800,49€ de ventes soit un bénéfice de 3259,03€ (2068,85€ en 2020 et 3980,14€ en 2021).



Annexe 2 : Compte de Résultat et bilan 2022

Compte de résultat 2022			
CHARGES	Montant	PRODUITS	Montant
60. Achats	26746,74	70. Vente de produits finis, de marchandises, prestations de services	52186,49
Achats activité	5284,31	Vente prestation	8878,70
Achats matières et fournitures	3682,35	Vente boutique	19800,79
Achats boutique	16698,09	Prestation CAF – EVS	23507,00
Achats fonctionnement	1081,99		
61. Services extérieurs	4101,01	74. Subventions d'exploitations	79684,40
Locations		Europe :	14630,40
Adhésions	264,00		
Assurance	917,01	Etat :	
Formation salariée	2920,00	FDVA	5000,00
		FONJEP	14214,00
62. Autres services extérieurs	6312,17	ANCT	40000,00
Rémunérations intermédiaires et honoraires	2294,18	Région :	
Publicité, publication	403,24	Occitanie	
Déplacements, missions	2809,22	Département de la Lozère :	1000,00
Réception			
Frais postaux et télécommunications	589,43	Intercommunalité (s) :	
Services bancaires, autres	216,10	Des Cévennes au Mt Lozère	2300,00
		Communes :	
63. Impôts et taxes	0,00	Ventalon en Cévennes	600,00
Impôts et taxes sur rémunération		Pont de Montvert-Sud Mont Lozère	100,00
64. Charges de personnel	89817,92	ASP	1840
Rémunération des personnels	59380,92	PNC	
Cotisations sociales	25676,71	Organismes sociaux :	
Guso	3066,43		
Prestation service civique	1693,86		
65. Autres charges de gestion courante		75. Autres produits de gestion courante	10836,43
66. Charges financières		Dons, cotisations ou legs	2625,00
		Participation des usagers	5211,02
67. Charges exceptionnelles	1317,1	Produits exceptionnels	3000,41
68. Dotation aux amortissements		78. Reprises sur provisions	
TOTAL DES CHARGES	128294,94	TOTAL DES PRODUITS	142707,32
CONTRIBUTIONS VOLONTAIRES			
86. Emplois des contributions volontaires en nature	14697,46	87. Contributions volontaires en nature	14697,46
Secours en nature		Bénévolat*	12897,46
Mise à disposition gratuite de biens et prestations**	1800	Prestations en nature**	1800
Personnel bénévole*	12897,46	Dons en nature	
TOTAL	142992,40	TOTAL	157404,78
		Résultat	14412,38

*soit 1202 h de bénévolat valorisé au SMIC horaire au 1er janvier 2022 10,73€/h

**Evaluation de l'hébergement gratuit par la SCIC Le Relais de l'Espinass à 150€/mois

Bilan 2022			
Actif		Passif	
immobilisations nettes	0	résultat	14412,08
créances	0	dettes	0
banque	22368,92	Report résultat 2021	8320,78
caisse	363,94		
TOTAL	22732,86	TOTAL	22732,86

Annexe 3 : Budget Prévisionnel 2023

Budget prévisionnel 2023			
CHARGES	Montant	PRODUITS	Montant
60. Achats	38978,00	70. Vente de produits finis, de marchandises, prestations de services	57650,00
Prestations de services	17378,00	Vente prestation	3000,00
Achats matières et fournitures	16000,00	Vente boutique	19500,00
Autres fournitures	5600,00	Participation des usagers	4500,00
		CAF	30650
61. Services extérieurs	1114,00	74. Subventions d'exploitations	84892,00
Locations		Europe :	
Entretien et réparations	250,00	Leader	6400,00
		Erasmus +	15000,00
Assurance	764,00	Etat :	
Documentation	100,00	PNC	5500,00
		FONJEP	21492,00
62. Autres services extérieurs	13200,00	ANCT	20000,00
Rémunérations intermédiaires et honoraire	5900,00		
Publicité, publication	2500,00	FDVA	5000,00
Déplacements, missions	3000,00		
Réception	800,00	CNRS	2000,00
Frais postaux et télécommunications	800,00	Région :	
Services bancaires, autres	200,00	Occitanie	2000,00
63. Impôts et taxes	0,00	Département de la Lozère :	2500,00
Impôts et taxes sur rémunération			
Autres impôts et taxes		Intercommunalité (s) :	
		Des Cévennes au Mt Lozère	1400,00
64. Charges de personnel	95750,00	Des Cévennes au Mt Lozère (CEL)	900,00
Rémunération des personnels	60000,00		
Cotisations sociales	30000,00	Communes :	
Indemnités service civique	2250,00	Ventalon en Cévennes	600,00
GUSO	3500,00	Le Pont de Monvert -Sud Mont Lozère	100,00
		Organismes sociaux :	
65. Autres charges de gestion courante		ASP	2000,00
66. Charges financières			
		75. Autres produits de gestion courante	9500,00
67. Charges exceptionnelles		Dons, cotisations ou legs	9500,00
68. Dotation aux amortissements	3000,00	76. Produits financiers	
		78. Reprises sur amortissements et provisions	
TOTAL DES CHARGES	152042,00	TOTAL DES PRODUITS	152042,00
CONTRIBUTIONS VOLONTAIRES			
86. Emplois des contributions volontaires en nature	12800,00	87. Contributions volontaires en nature	12800,00
Secours en nature		Bénévolat*	11000,00
Mise à disposition gratuite de biens et prestations**	1800,00	Prestations en nature	
Personnel bénévole*	11000,00	Dons en nature**	1800,00
TOTAL	164842,00	TOTAL	164842,00

*le bénévolat sera recensé et valorisé au SMIC horaire 2023

0

** Mise à disposition de locaux valorisée à 150€/mois

Annexe 4 : Textes souvenir du futur : 3eme bâtiment

« Ah qui l'aurait cru ! Tant de mouvements, de mobilisations, de créativité et de rencontres depuis ces dernières années ! Depuis la construction de ce nouveau bâtiment, nous avons droit à une boutique et sa belle vitrine, de nouveaux passages mais aussi de nouveaux locataires dans la maison et une nouvelle salle d'activité pour Epi de Mains. La vie et la convivialité règnent en toutes saisons. La population sur la commune à même augmenté et la fête annuelle (ABPS + restau + EDM) permet de réunir les locaux comme les vacanciers autour d'une belle journée. J'aime y revenir tous les ans ! »

« Je me souviens du jour où Daniel et moi nous avons récolté les graines de rose trémières devant le restaurant pour les semer de chaque côté de la porte d'entrée de la nouvelle maison. »

« Je me souviens, comme le four à pain était dégagé... l'équipe de fous qui l'avait construit plus d'autres fous plus jeunes ou pas, se sont mis à débloquer la ruine sans savoir où ça allait les mener. »

« Je me souviens de l'implication de nouvelles personnes du territoire, que l'on avait pas l'habitude de voir à l'Espinassins et des raleurs. »

« Je me souviens des ateliers collectifs pour rénover le bâtiment, des repas partagés entre deux pierres et la terre sur nos mains par l'implication de chacun. Des professionnels qui apprenaient des techniques de rénovations locales et écologiques aux bénévoles qui mettaient la main à la patte. »

« CROISSANCE

Quel plaisir de voir les murs en ruine de nouveau exister. Le meilleur souvenir lorsque le toit fut reconstruit et les ouvertures opérationnelles, a été de se retrouver pour fêter ce travail porté par le groupe que nous fûmes, que nous sommes. »

« souvenirs les plus marquants

1) Nous avons rencontré de gros problèmes pour l'eau dans le hameau pour 3 lieux séparés mais en connexion. Difficultés administratives car il n'y avait alors aucun habitant dans le hameau de l'Espinassins ! Réalisation de trois fosses septiques séparées ! Sans eau ni fosses septiques individuelles, le 3eme bâtiment n'aurait jamais pu être reconstruit !

2) Autres difficultés rencontrées : pas beaucoup de (jeunes) bénévoles pour prendre la relève dans la réalisation de ce projet qui a été long ! »

« DECROISSANCE

A quelle belle journée où nous étions des dizaines à nettoyer la ruine pour la 1ere fois et la dernière, satisfait du travail bien fait. Quand nous avons posé la première pierre avec bien sur encore plus de volontaires et des fonds qui arrivaient de partout grâce aux financements participatifs, aux architectes bénévoles pour nous indiquer les bons plans, les matériaux donnés ou trouvés et les dons des entreprises de matériaux. »

« Je me souviens de la 1ere scène ouverte dans le nouveau bâtiment : deux fois plus de place et quatre fois plus de monde. Cent personnes sont venues partager leur créations, leurs émotions... et voir le nouveau lieu. Il a fallu réduire le temps de passage de chacun, créer une deuxième scène et certains ont fait leurs propositions à l'extérieur. »

« Je me souviens du moment où nous avons bouclé le financement après le dépôt du permis de construire. Nous avons fait une grande fête, dansé, chanté, mangé et bu jusqu'à tôt le matin. Nous arpentaient le site en rêvant à tout ce que nous allions pouvoir faire. Jusqu'à l'aube où certain-e-s ont sorti de la musique et nous avons regardé le soleil passer la crête dans un moment de « communion » émouvant. »

« Il était une fois
un lieu magique à
la vie imprenable.
Il y avait des jeunes
des moins jeunes.
Toutes ces bonnes volontés
regroupées avaient réussi l'impossible
reconstruire le troisième
bâtiment
ce lieu s'appelle l'Espinas. »

« 2033 ce qui me fait peur c'est grâce au nouveau régime des retraites, il me manque 15 ans pour être à la retraite. Pour le troisième bâtiment, pourquoi on a réussi cette transition c'est en fait, j'ai toujours pensé que notre avenir on le choisit, en fait on le mérite et cet avenir, on l'a choisi communément, collectivement le 25 février 2023. »

« Moi je me souviens du jour où le préfet je sais plus très bien qui c'était exactement avait envoyé un papier disant que notre projet était complètement anticonstitutionnel ou un truc comme ça et qu'il fallait qu'on ferme dans les quinze jours sous peine de je ne sais plus très bien quoi mais grave, très grave que les bulldozers aillent venir que si on voulait récupérer nos trucs on avait intérêt à débarrasser au plus vite, que les forces de l'ordre étaient déjà en route. Véro a dit « pas de panique », là je me rappelle pas de tout. »